



10 августа 2005 г. ОБЗОР ДОЛГОВЫХ РЫНКОВ

ИНДИКАТОРЫ ДОЛГОВОГО РЫНКА

Индексы	Значение	Изм-е	Выпуск	Покупка	Продажа	Изм-е	УТМ, %	
RUB/USD	28.39	0.0140	↑	ОФЗ 45001	103.17	103.34	-0.01	5.63
EUR/USD	1.2378	0.0022	↑	ОФЗ 46001	107.68	107.80	0.00	6.49
MIBOR, %	2	-0.79	↓	ОФЗ 46014	104.20	104.27	-0.30	7.87
ОСТАТКИ НА К/С В ЦБ, МЛРД. РУБ.	278.2	29.6	↑	МГор39-об	104.82	104.95	0.00	8.03
НЕФТЬ (URALS)	58.39	0.48	↑	Мос.обл.5в	105.80	105.90	-0.13	7.75
ЗОЛОТО	434.8	0.2	↑	КОМИ 7в об	104.50	105.29	1.10	8.95
EMBI+	347.26	0.14	↑	НижгорОбл2	104.00	104.10	0.56	8.62
EMBI+ СПРЕД	279	2	↑	ГАЗПРОМ А4	103.03	103.40	-0.15	7.54
EMBI+RUSSIA	410.49	-0.36	↓	НГК ИТЕРА	101.90	102.00	0.04	7.31
EMBI+RUSSIA СПРЕД	133	8	↑	ТЧМ 02обл.	101.00	101.75	-0.49	11.07
MICEX RCBI	102.62	0.01%	↑	НортгазФин	101.53	101.62	0.06	9.38
MICEX ОБЪЕМЫ, МЛН. РУБ.	БИРЖА	РПС	РЕПО	РОССИЯ 30	110.81	110.94	0.00	5.75
КОРПОРАТИВНЫЕ	559.95	3617.15	1054.38	UST 10	97.95	98.00	0.28	4.38
МУНИЦИПАЛЬНЫЕ	255.31	1840.55	445.70	ГАЗПРОМ 13	121.21	121.71	-0.35	6.08
ГОСУДАРСТВЕННЫЕ	842.07			БАНК МОСКВЫ 09	105.14	105.63	0.17	6.55

ВНУТРЕННИЙ ДОЛГОВОЙ РЫНОК

► **ВЧЕРА** котировки на рынке рублевых облигаций двигались разнонаправленно. С утра участники рынка продолжили фиксацию, что привело к снижению котировок наиболее ликвидных облигаций. Во второй половине торгового дня на рынке появился спрос на отдельные выпуски облигаций эмитентов первого эшелона, что остановило падение котировок данных облигаций.

В секторе корпоративных бумаг лидерами по торговым оборотам стали облигации Газпром А4 (-0,15%), ВТБ 03 (+0,03%) и Лукойл 02 (+0,16%). Также достаточно активно торговались облигации Хлебзавод 28, по итогам торгов с которыми было заключено 47 сделок на сумму 172,75 млн. рублей. Котировки первого выпуска облигаций Хлебзавод 28 к вечеру выросли на 0,7% до 103,5 процента номинала.

Среди субфедеральных и муниципальных облигаций наиболее активно торговались выпуски Московской области четвертой (+0,55%) и пятой серии (-0,13%). Котировки облигаций города Москвы на вчерашних торгах существенно не изменились. Торговля велась лишь тремя выпусками – Москва 31 (+0,01%), Москва 39 (+0,0%), Москва 32 (-0,05%).

Котировки на рынке государственных рублевых облигаций снизились. Лидером по торговой активности стали ОФЗ 46014, стоимость которых к вечеру снизилась на 0,3%, до 104,2 процента номинала. Котировки остальных наиболее ликвидных государственных облигаций в среднем снизились на 0,05%.

► **СЕГОДНЯ** мы ожидаем возобновления роста котировок на рынке рублевых облигаций. Привлекательность многих облигаций после двухдневной коррекции возросла. На этом фоне мы ожидаем активизации спроса на рынке. Мы продолжаем считать, что в ближайшее время кардинальных перемен на внутреннем долговом рынке не произойдет, и котировки продолжат рост.





КОРПОРАТИВНЫЙ СЕГМЕНТ

ЛИДЕРЫ ОБОРОТОВ

Обороты, млн. руб. (Биржа + РПС)	Изменение стоимости, %	
ГАЗПРОМ А4	742.78	-0.15 ↓
ВТБ - 3об.	381.95	0.03 ↑
Лукойл2обл	337.63	0.16 ↑
САНОС-02об	287.29	-0.10 ↓
ГАЗПРОМ А5	254.44	0.00 ↑
ГАЗПРОМ А3	178.22	0.30 ↑
Хлебзвд28	172.75	0.70 ↑
ХКФ Банк-2	151.96	0.03 ↑
ГАЗПРОМ А2	132.55	-0.10 ↓
Волга 1 об	98.00	0.15 ↑

ЛИДЕРЫ РОСТА/ПАДЕНИЯ

Рост, %	Падение, %	
0.70	Хлебзвд28	
0.60	СибТлк-4об	
0.53	ТМК-02 обл	
0.45	ЮТэйр-Ф 01	
0.41	Балтика1об	
	ВыксМ3-01	-0.72
	БашИнфСв-9	-0.50
	НИКОСХИМ 1	-0.49
	ТЧМ 02обл.	-0.49
	ХКФ Банк-1	-0.35

ВНЕШНИЙ ДОЛГОВОЙ РЫНОК

► **US-TREASURIES.** Вчера состоялось очередное заседание комитета по открытым рынкам ФРС США (FOMC). Как и ожидалось ранее, ФРС повысил учетную ставку на 25 пунктов до 3,5%. С наибольшим интересом инвесторы ожидали комментария ФРС, который традиционно выходит после заседания. Однако, новый комментарий также не преподнес никаких сюрпризов, полностью повторив содержание предыдущего комментария от 30 июня 2005 года. ФРС по-прежнему видит сильный рост американской экономики, на фоне умеренной инфляции. «Реальная инфляция в последние месяцы была относительно низкой, и в долгосрочной перспективе инфляционные ожидания остаются хорошо сдержанными, однако риск возрастания инфляционного давления сохраняется». Таким образом, ФРС продолжает считать, что ставка находится на стимулирующем уровне и в ближайшее время монетарные власти продолжат ее повышать во «взвешенном» режиме.

Опасения участников рынка в том, что ФРС отметит свою обеспокоенность возрастающим давлением на инфляцию, что в итоге может вынудить монетарные власти более агрессивно повышать ставку, не оправдались. В результате котировки на рынке us-treasuries подросли. По итогам торгов доходность десятилетних us-treasuries снизилась с 4,42% до 4,38% годовых.

► **EMERGING MARKETS.** В ожидании решения FOMC активность на внешних долговых рынках снизилась, а котировки демонстрировали разнонаправленное движение. По итогам торгов индекс EMBI+ вырос на 0,14%, спрэд индекса расширился на 1 б.п. до 280.

► **РОССИЙСКИЕ ЕВРООБЛИГАЦИИ.** Индекс EMBI+ Россия упал на 0,36%, а спрэд индекса вырос на 8 б.п. до 137 б.п. Сегодня с утра Россия 30 торгуется на уровне 110,31/110,6 процентов от номинала. Спрэд к UST-10 составляет 137 б.п.

► **СЕГОДНЯ** в США выйдут данные по федеральному бюджету за июль. Ожидается, что дефицит федерального бюджета США в июле составил \$57 млрд. Также сегодня казначейство США проведет аукцион по размещению пятилетних us-treasuries на сумму \$13 млрд.

Мы полагаем, что сегодня на рынке us-treasuries сохранится стабильность. На этом фоне может активизироваться интерес инвесторов к еврооблигациям emerging markets, которые вчера не успели отреагировать на снижение доходностей на рынке базовых активов.

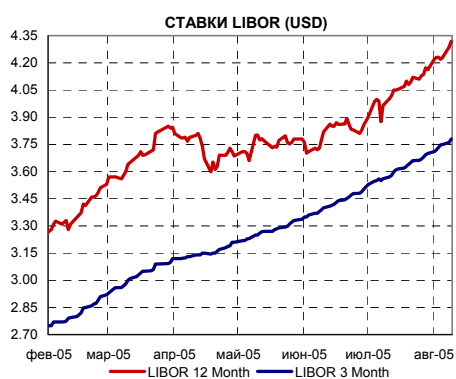
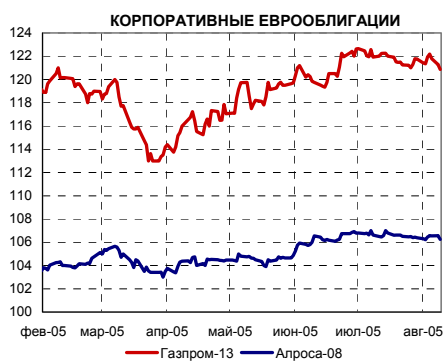
ИТОГИ РАЗМЕЩЕНИЙ

► **МИА.** Ставка первого купона трехлетних облигаций банка «Московское ипотечное агентство» 2-й серии по итогам конкурса была установлена в размере 9,5% годовых, что соответствует доходности к полуторагодовой оферте на уровне 9,85% годовых.

► **БИН-БАНК** разместил первый транш Loan Participation Notes (LPN) в рамках программы долгового фондирования на общую сумму \$50 млн. Объем привлечения первого транша составил 11,5 миллионов долларов США. Средства привлечены сроком на 1 год, купон составит 9% годовых с уплатой процентов раз в полгода.

НОВОСТИ ДОЛГОВОГО РЫНКА

► **КАМАЗ.** Вчера глава МЭРТ Герман Греф заявил о том, что правительство России намерено разместить акции завода на LSE. Первый этап сокращения госпакета акций предприятия запланирован на конец 2006г. - начало 2007г. По словам Грефа, это позволит обеспечить всю инвестиционную программу предприятия до 2010 г. На данный момент государству принадлежит 34% акций КАМАЗа, которые по нынешним котировкам оцениваются в \$160-165 млн., весь завод — в \$480 млн.



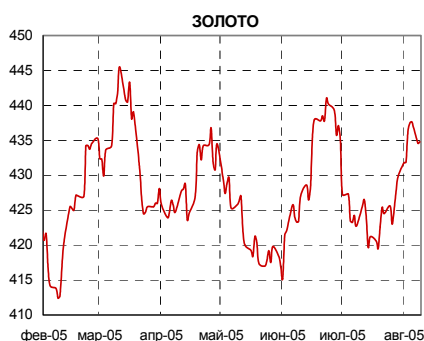
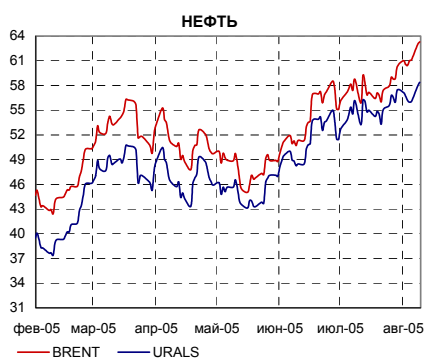
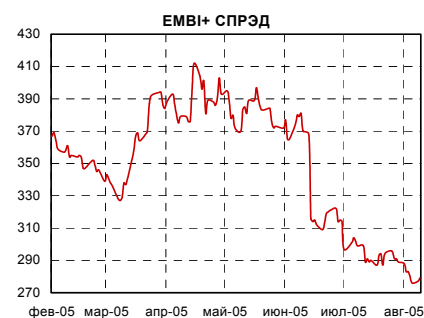
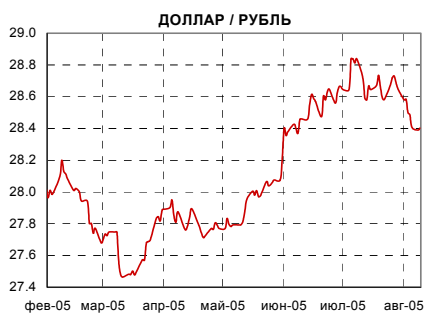
ЭКОНОМИКА/ПОЛИТИКА

► **ТОРГОВЫЙ БАЛАНС.** Экспорт товаров из России в июне составил \$19,8 млрд., сократившись по сравнению с маем, когда он равнялся \$20,4 млрд. По сравнению с июнем прошлого года экспорт в стоимостном выражении увеличился на 33%. По итогам полугодия экспорт составил \$112,9 млрд., что на 40% больше, чем в первом полугодии прошлого года. Импорт в июне продолжил расти, достигнув \$10,1 млрд. (в мае объем импорта составлял \$9,6 млрд.). По сравнению с июнем прошлого года импорт увеличился на 29%. По итогам полугодия в Россию было импортировано товаров на \$58,8 млрд. — на 27% больше, чем в первом полугодии 2004 года. Сальдо торгового баланса в июне сложилось в размере \$9,7 млрд., а по итогам полугодия — \$59,1 млрд. (+55% к аналогичному периоду прошлого года). По нашим оценкам объем экспорта в этом году может достигнуть \$260 млрд., импорт увеличится до \$125 млрд., торговый профицит составит \$135 млрд.

КРЕДИТНЫЕ РЕЙТИНГИ

► **БАНКА МОСКВЫ.** Fitch Ratings повысило рейтинги Банка Москвы: долгосрочный — с уровня «BB+» до «BBB-», краткосрочный — с «B» до «F3», рейтинг поддержки — с «3» до «2». Прогноз по долгосрочному рейтингу сохранен как «стабильный».

Качественное изменение рейтинга Банка Москвы последовало за недавним повышением долгосрочного рейтинга г. Москвы, которому принадлежит контрольный пакет акций Банка. Как отметили аналитики Fitch, Банк Москвы предоставляет целый спектр банковских услуг властям Москвы и связанным с ними сторонам, а также активно принимает участие в программах города. При этом экспертами отмечено, что хотя банковские услуги городским властям и связанным с ними сторонам составляют значительную часть его деятельности, Банк Москвы существенно увеличил базу несвязанных корпоративных клиентов и объем операций для физических лиц. Банк также имеет широкую сеть филиалов по всей стране и дочерние банки за рубежом.



КАЛЕНДАРЬ СОБЫТИЙ НА ДОЛГОВОМ РЫНКЕ

СЕГОДНЯ

- 15 авг 05 Рассмотрение в Арбитражном суде МО иска Россимущества к компании Ист Лайн
- 15 авг 05 РАО ЕЭС объявит результаты за первое полугодие 2005 года по РСБУ
- 15 авг 05 Уплата ЕСН, страховых взносов
- 17 авг 05 Иркут объявит результаты за 2004 год по МСБУ
- 18 авг 05 Правительство обсуждает прогноз социально-экономического развития РФ на 2006-2008 годы, проект федерального бюджета на 2006 год, основные направления денежно-кредитной политики на 2006 год, проект бюджета Пенсионного фонда.
- 22 авг 05 Федеральная антимонопольная служба рассмотрит дело против Группы Евроцемент

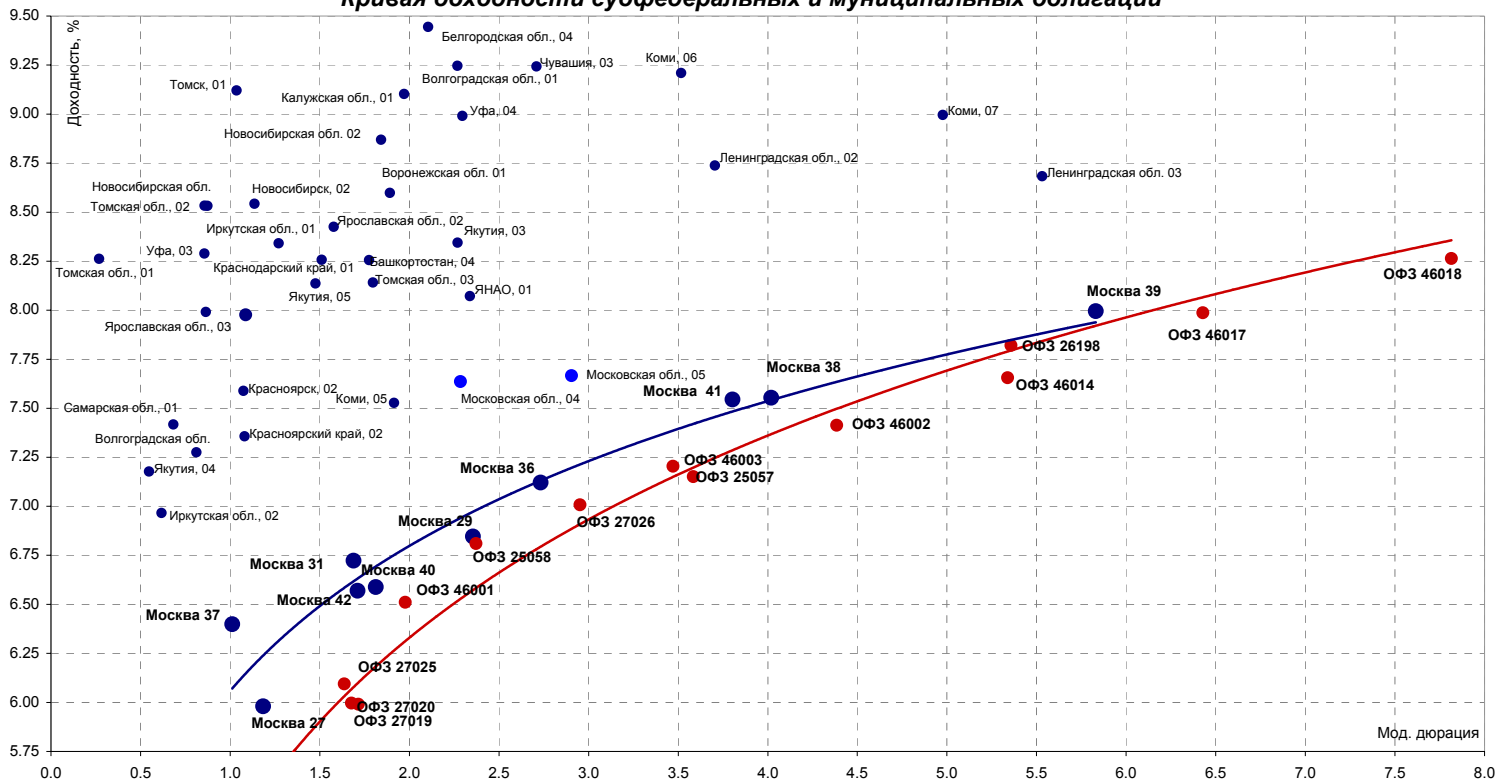
КАЛЕНДАРЬ ПЕРВИЧНОГО РЫНКА

Дата	Эмитент, серия выпуска	Объем, млн.	Срок обращения
СЕГОДНЯ			
11 авг 05	Газпром, А6	5 000	4 года

СТАТИСТИКА США

Дата	Показатель	Посл. период	Ожидаемое значение	Прошрое значение	Фактическое значение
29 июл 05	Прогнозная оценка ВВП (GDP-advance)	2 кв.05	3.40%	3.80%	3.40%
29 июл 05	Индекс потребительских расходов (PCE)	2 кв.05	-	2.30%	3.30%
29 июл 05	Employment cost	2 кв.05	0.80%	0.70%	0.70%
29 июл 05	Чикагский индекс активности в промышленности PMI	июн.05	55.50	53.60	63.50
1 авг 05	Индекс Деловой активности (ISM manufacturing)	июл.05	54.50	53.80	56.60
2 авг 05	Индекс потребительских расходов (PCE)	июн.05	-	0.00	0.00
3 авг 05	Индекс Деловой активности (ISM Services)	июл.05	60.90	62.20	60.50
5 авг 05	Статистика рынка труда - Число новых рабочих мест (Non-farm payrolls)	июл.05	182 500	166 000	207 000
5 авг 05	Статистика рынка труда - Уровень безработицы (Unemployment)	июл.05	5.0%	5.0%	5.0%
9 авг 05	Производительность труда (Productivity)	2 кв.05	2.0%	2.9%	2.2%
9 авг 05	Labor cost	2 кв.05	2.75%	3.3%	1.3%
СЕГОДНЯ					
	Дефицит федерального бюджета, млрд. долл.	июн.05	-57.00	-69.16	
11 авг 05	Розничные продажи (Retail sales), m-t-m	июл.05	0.60%	0.70%	
12 авг 05	Торговый баланс (сальдо, млрд. долл.)	июн.05	-57.30	-55.35	
12 авг 05	Импортные цены	июл.05	0.70%	1.00%	
12 авг 05	Экспортные цены	июл.05	-0.10%	0.00%	
16 авг 05	Инфляция - Индекс потребительских цен (CPI)	июл.05	0.20%	0.10%	
16 авг 05	Инфляция, без учета цен на энергоносители и продовольствие (core CPI) за июль 05	июл.05	0.10%	0.30%	

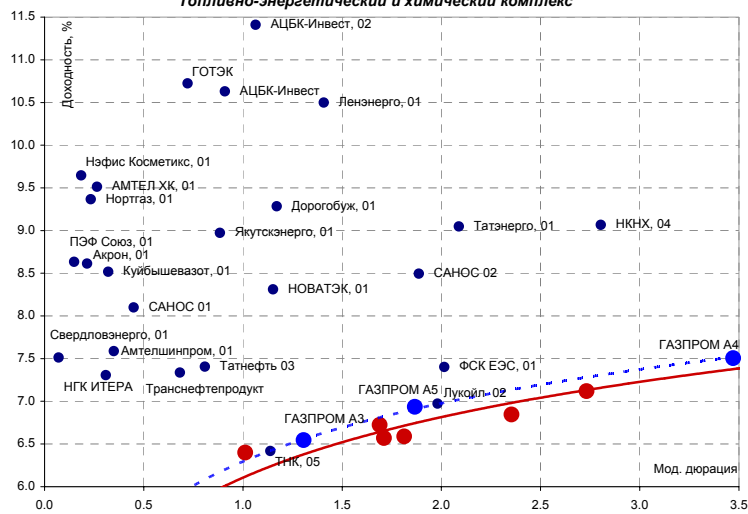
Кривая доходности субфедеральных и муниципальных облигаций



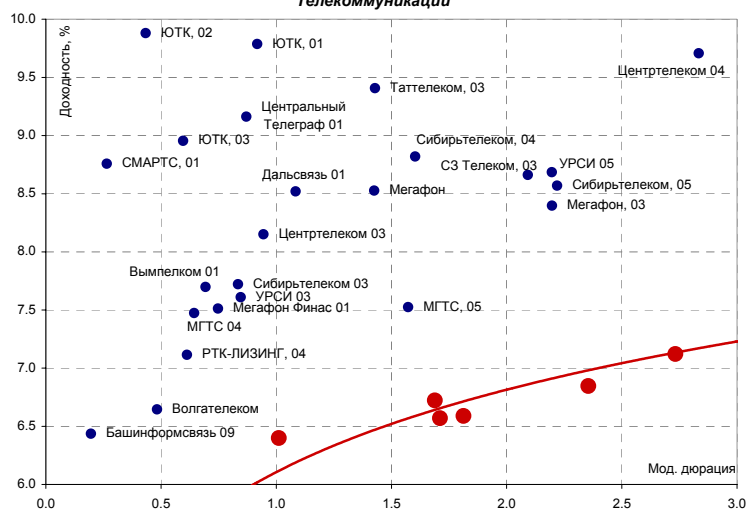
Источники: REUTERS, расчеты Банка Москвы

Кривые доходностей корпоративных облигаций

Топливо-энергетический и химический комплекс

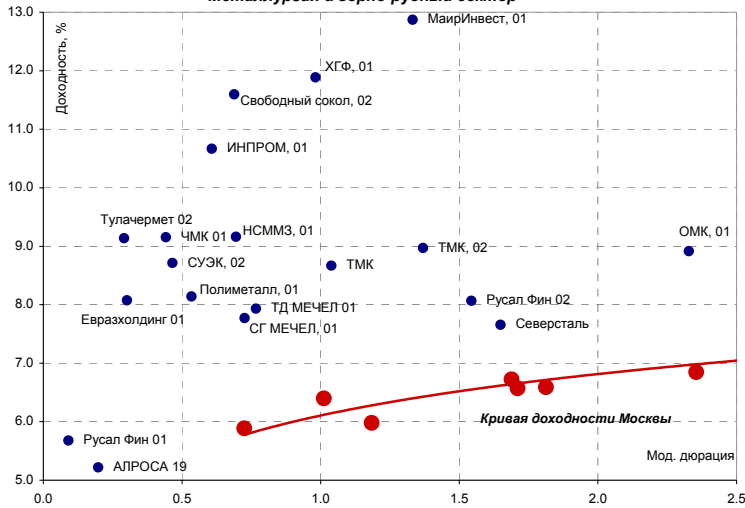


Телекоммуникации

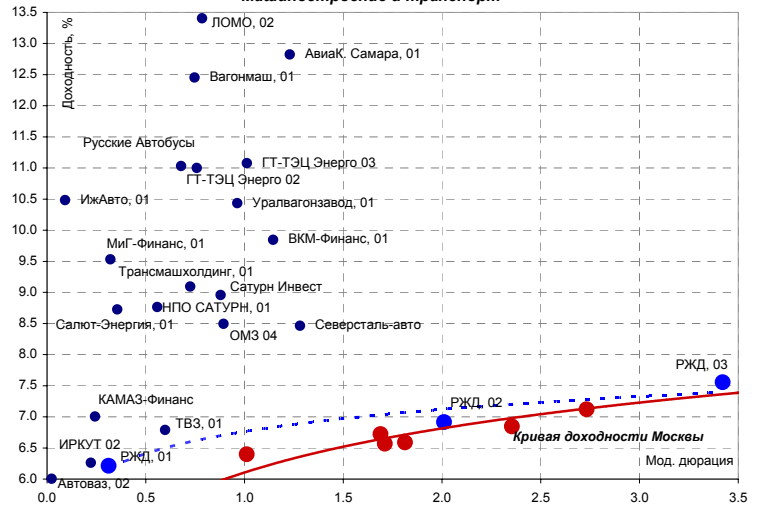


Источники: REUTERS, расчеты Банка Москвы

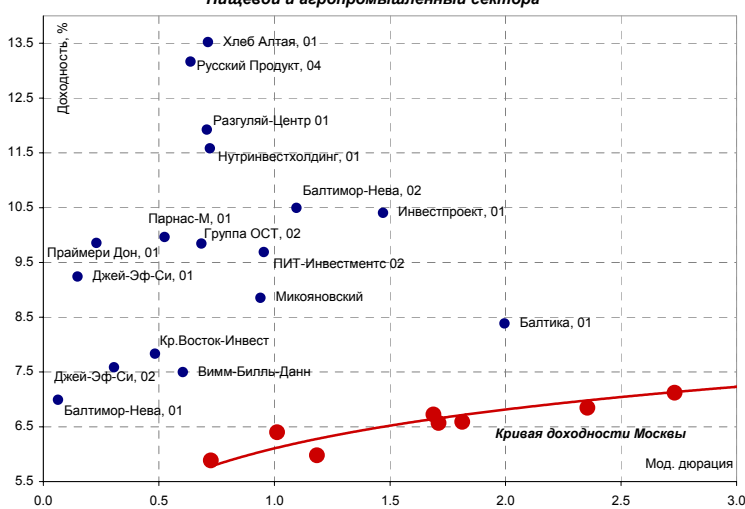
Металлургия и горно-рудный сектор



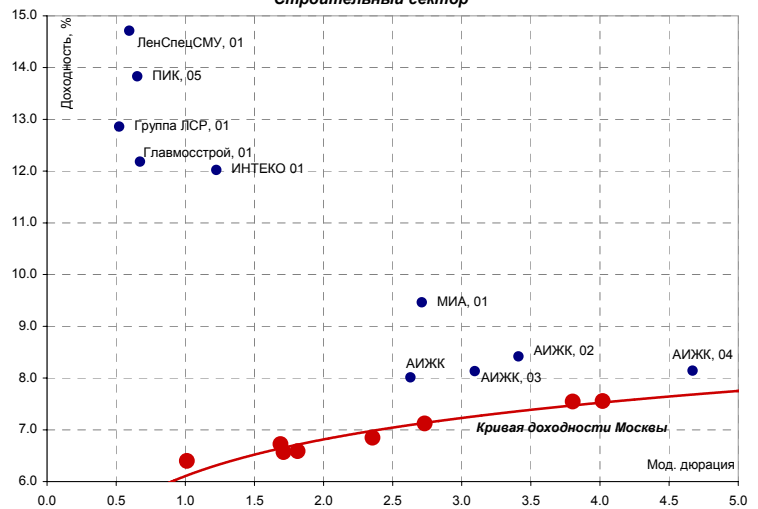
Машиностроение и транспорт



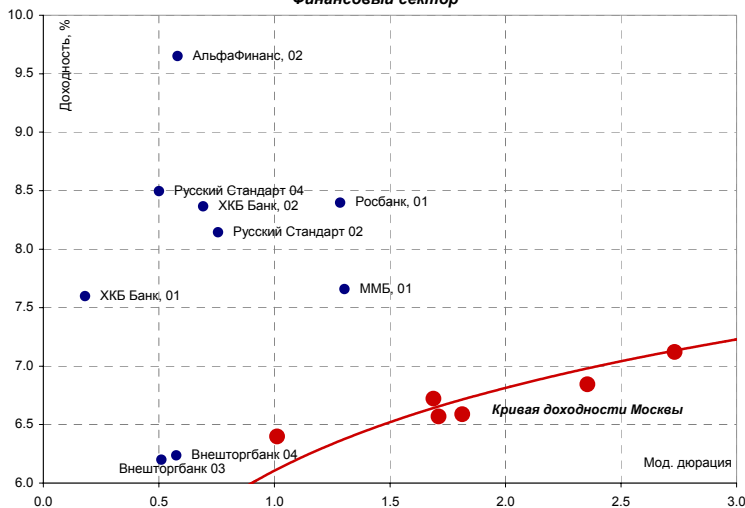
Пищевой и агропромышленный сектора



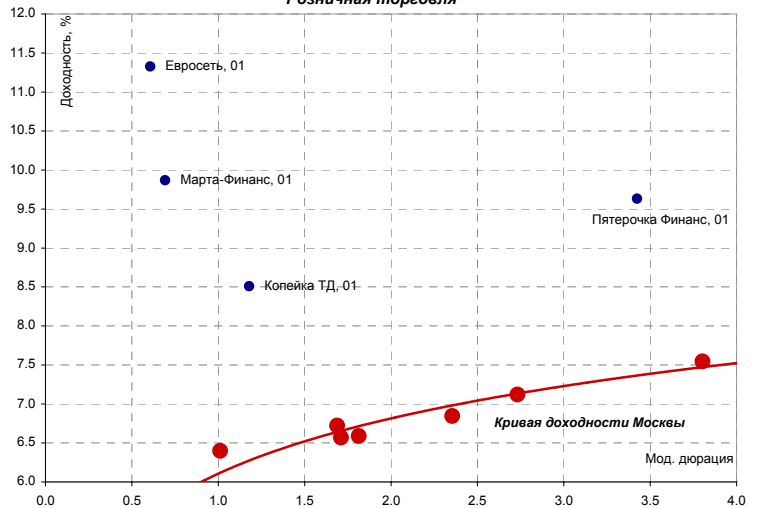
Строительный сектор



Финансовый сектор

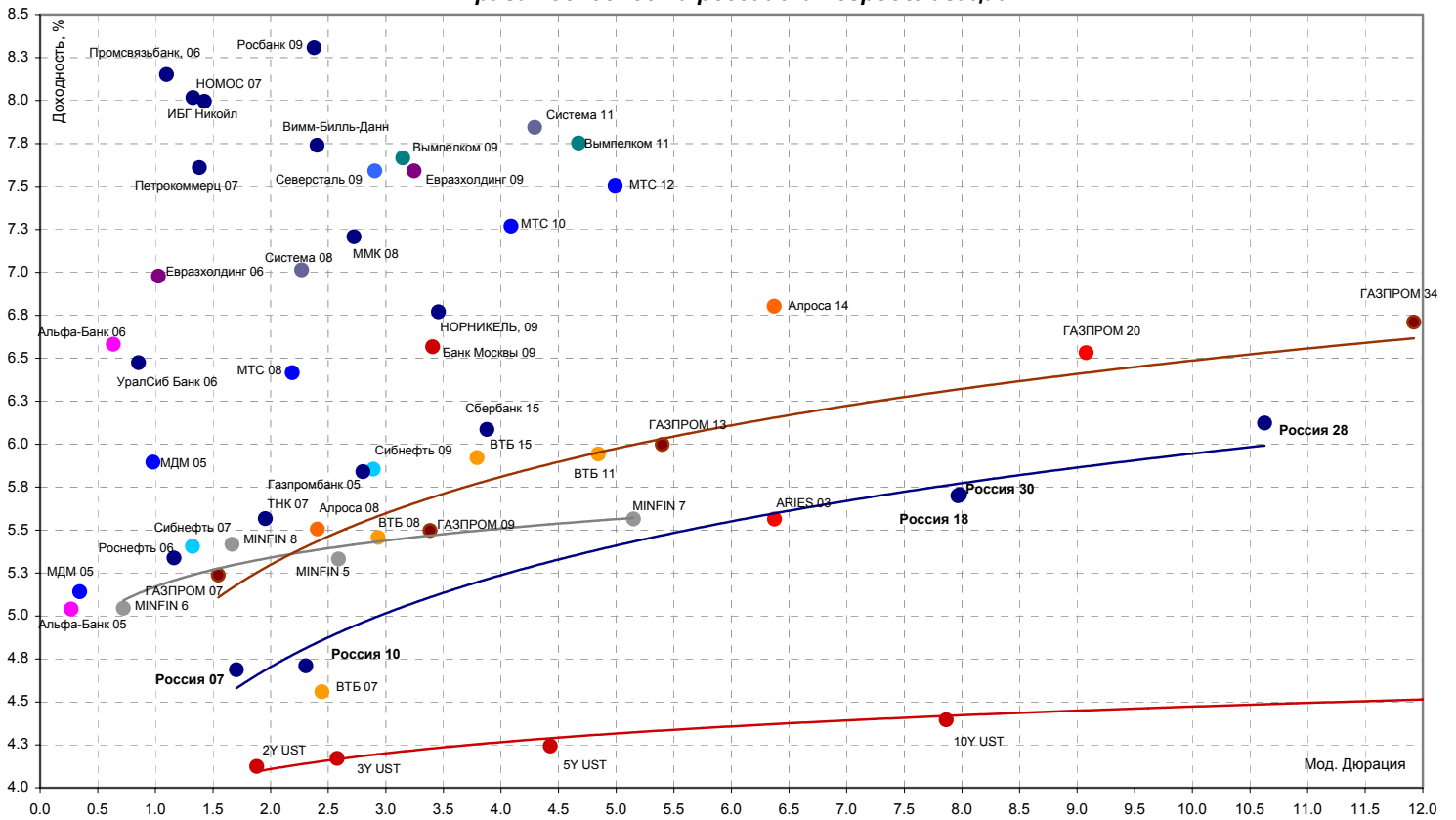


Розничная торговля

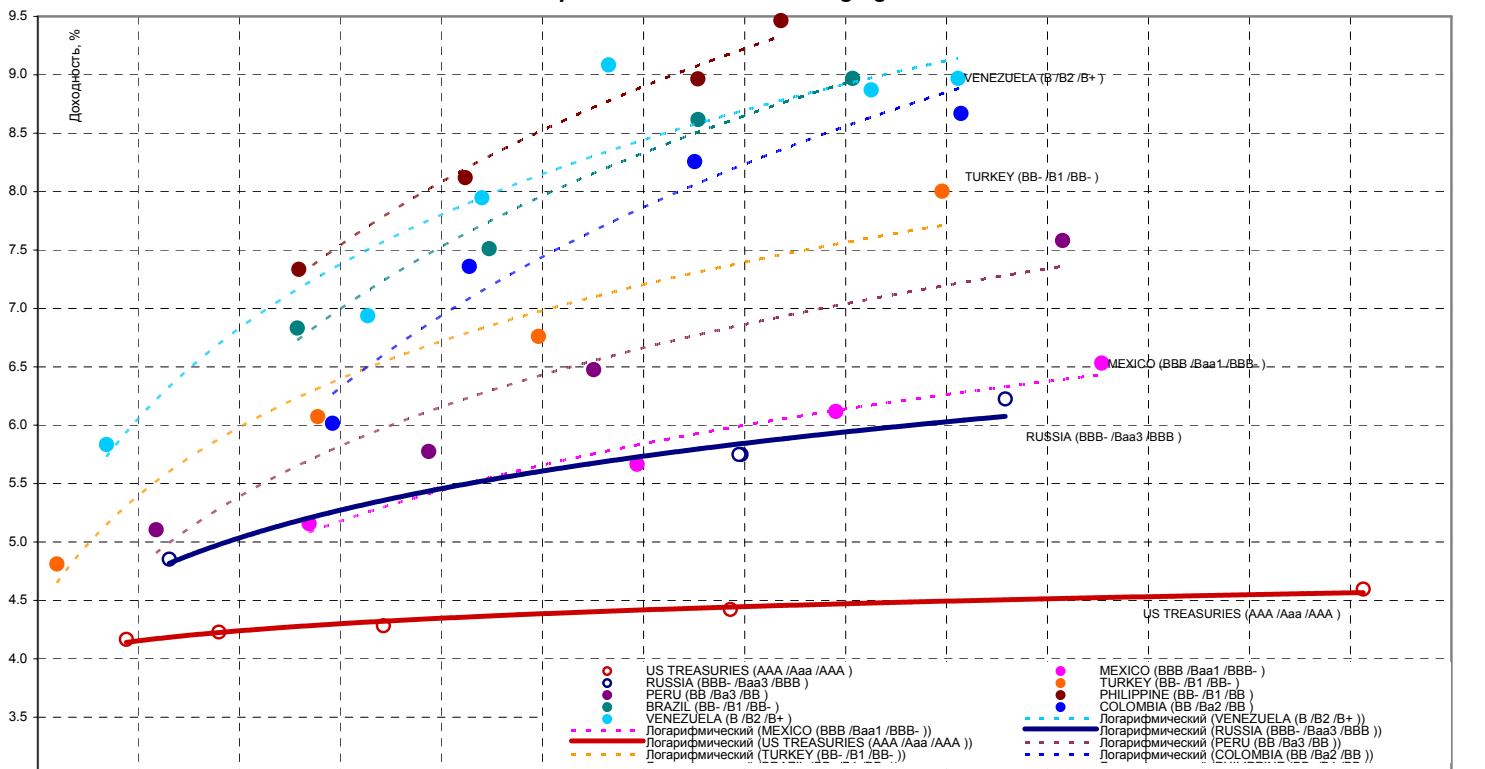


Источники: REUTERS, расчеты Банка Москвы

Кривая доходности российских еврооблигаций



Кривые доходности emerging markets



Источники: REUTERS

ЭМИТЕНТЫ	ОБЪЕМЫ		ПОГАШЕНИЕ/ ВЫКУП			ЦЕНА		ИЗМЕНЕНИЕ,%			ДОХОДНОСТЬ,%			ДЮРАЦИЯ			
	Оборот млн. руб.	Объем, млн. руб.	Купон, %	Погашение	Оферта	Дней до погашени я	Покупка	Продаж а	день	неделя	месяц	НКД	Текуща я	К погаш.	К оферте	Дюр. лет.	Мод. дюр
Итоги торгов государственными облигациями																	
ОБР	0.0	-	-	15.12.05	09.12.05	129	0.00	0.00	0.00	0.00	0.00	-	-	0.23	0.24	0.34	0.34
ОБР 02	50.0	-	-	23.06.09	15.09.05	1415	99.56	99.69	0.00	0.11	0.39	-	-	0.08	2.98	0.10	0.10
ОБР 03	117.3	-	-	22.09.09	15.12.05	1506	98.30	98.47	0.01	0.08	0.31	-	-	0.37	4.46	0.35	0.34
ОФЗ 25057	77.2	17998	7.40	20.01.10	-	1626	101.45	101.55	-0.10	0.84	0.45	2.43	7.29	7.18	-	3.83	3.58
ОФЗ 25058	62.7	24000	6.30	30.04.08	-	996	99.19	0.00	-0.01	0.31	0.25	0.86	6.35	6.81	-	2.53	2.36
ОФЗ 26198	0.0	42117	6.00	02.11.12	-	2643	90.10	91.80	0.00	0.72	0.00	45.53	6.59	7.66	-	5.74	5.33
ОФЗ 27018	0.0	14000	12.00	14.09.05	-	37	0.00	101.08	0.00	0.10	-0.65	17.75	11.86	0.16	-	0.10	0.10
ОФЗ 27019	0.0	8800	10.00	18.07.07	-	709	106.75	0.00	0.00	0.00	-0.52	5.21	9.31	5.97	-	1.81	1.71
ОФЗ 27020	0.0	8800	12.00	08.08.07	-	730	107.00	0.00	0.00	0.00	-0.17	59.18	11.15	5.97	-	1.77	1.67
ОФЗ 27022	0.0	21296	8.00	15.02.06	-	191	0.00	102.42	0.00	0.00	0.59	17.97	7.82	3.49	-	0.51	0.49
ОФЗ 27024	0.0	15001	7.50	19.04.06	-	254	0.00	101.79	0.00	-0.15	-0.80	3.90	7.37	4.55	-	0.68	0.65
ОФЗ 27025	326.0	25806	7.50	13.06.07	-	674	101.50	101.54	0.01	0.04	-0.04	11.10	7.39	6.08	-	1.73	1.63
ОФЗ 27026	0.0	16000	8.00	11.03.09	-	1311	100.03	0.00	0.00	0.10	0.25	11.84	7.96	7.00	-	3.15	2.94
ОФЗ 45001	1.1	28356	10.00	15.11.06	-	464	103.20	103.35	-0.10	0.10	-0.53	16.85	9.68	5.63	-	0.74	0.70
ОФЗ 45002	1.6	5520	10.00	02.08.06	-	359	104.71	104.90	0.02	2.20	-0.42	0.41	9.54	5.03	-	0.96	0.91
ОФЗ 46001	0.0	60000	10.00	10.09.08	-	1129	107.50	107.80	0.00	0.19	-0.26	14.79	9.27	6.50	-	2.10	1.97
ОФЗ 46002	32.9	62000	11.00	08.08.12	-	2557	107.85	108.00	0.02	0.40	0.19	52.14	10.18	7.40	-	4.70	4.38
ОФЗ 46003	61.4	37298	10.00	14.07.10	-	1801	110.90	110.98	-0.05	0.33	0.20	5.21	9.02	7.21	-	3.71	3.46
ОФЗ 46014	141.7	53827	10.00	29.08.18	-	4769	104.25	104.50	0.00	0.62	-0.18	39.73	9.57	7.82	-	5.77	5.35
ОФЗ 46017	89.0	17031	9.50	03.08.16	-	4013	99.02	99.07	-0.12	2.10	0.03	21.34	9.59	8.00	-	6.93	6.42
ОФЗ 46018	0.7	17940	9.50	24.11.21	-	5952	99.90	100.45	0.15	2.73	0.68	14.05	9.52	8.24	-	8.46	7.81
Всего	960.8	492350															

Источники: REUTERS, расчеты Банка Москвы

ЭМИТЕНТЫ	ОБЪЕМЫ		ПОГАШЕНИЕ/ ВЫКУП			ЦЕНА		ИЗМЕНЕНИЕ,%			ДОХОДНОСТЬ,%			ДЮРАЦИЯ			
	Оборот млн. руб.	Объем, млн. руб.	Купон, %	Погашение	Оферта	Дней до погашени я	Покупка	Продаж а	день	неделя	месяц	НКД	Текуща я	К погаш.	К оферте	Дюр. лет.	Мод. дюр
Итоги торгов муниципальными облигациями																	
Красноярск, 02	2.58	630	12.50	27.10.2006	-	444	106.00	106.20	0.24	0.28	-0.05	4.45	11.77	7.32	-	1.15	1.07
Новосибирск, 02	10.04	1500	13.00	07.12.2006	-	485	104.86	104.99	0.10	0.18	0.19	22.44	12.39	8.58	-	1.22	1.13
Томск, 01	1.04	300	13.00	22.11.2007	-	835	0.00	104.79	0.00	-0.12	-0.12	26.71	12.50	9.08	-	1.12	1.03
Уфа, 03	0.00	400	10.03	18.07.2006	-	343	101.15	103.70	0.00	0.00	0.17	5.77	9.86	8.27	-	0.92	0.85
Уфа, 04	0.00	500	10.03	03.06.2008	-	1029	0.00	0.00	0.00	0.44	0.00	17.31	9.73	8.99	-	2.49	2.29
Итоги торгов субфедеральными облигациями																	
Башкортостан, 04	0.00	500	8.02	13.09.2007	-	765	99.50	0.00		0.26		31.86	8.03	8.24	-	1.91	1.77
Белгородская обл., 04	0.13	320	14.50	29.04.2008	-	994	111.00	111.80	0.72	0.81	-0.40	40.52	12.97	9.18	-	2.29	2.10
Белгородская обл., 03	0.00	300	19.00	20.12.2005	-	133	104.90	107.35	0.00	1.42	-1.17	26.03	17.76	-0.20	-	0.35	0.35
Волгоградская обл.	0.00	400	11.99	14.05.2006	-	278	0.00	104.00	0.00	-0.29	-0.19	2.96	11.60	7.35	-	0.72	0.67
Волгоградская обл., 01	0.00	600	13.00	11.06.2009	-	1402	106.20	107.50	0.00	1.13	0.47	19.23	12.15	9.23	-	2.47	2.26
Воронежская обл., 01	3.29	600	13.00	15.12.2007	-	858	109.80	110.10	0.36	0.59	0.78	19.59	11.83	8.58	-	2.04	1.88
Иркутская обл., 01	0.00	700	11.00	22.07.2007	-	712	103.10	103.50	0.00	0.00	0.85	4.22	10.66	8.32	-	1.37	1.26
Иркутская обл., 02	0.00	750	11.00	07.09.2006	-	394	102.15	102.25	0.00	0.13	-0.08	18.99	10.77	7.05	-	0.65	0.61
Калужская обл., 01	2.03	300	11.46	24.12.2007	-	867	101.33	0.00	-0.66	0.99	0.00	14.44	11.31	9.42	-	2.14	1.95
Коми, 05	0.00	500	15.00	24.12.2007	-	867	113.21	114.00	0.00	0.88	0.00	18.90	13.13	7.40	-	2.05	1.91
Коми, 06	0.41	700	14.50	14.10.2010	-	1892	114.01	118.00	1.47	0.26	1.78	46.48	12.41	8.73	-	3.84	3.54
Коми, 07	7.61	1000	12.00	22.11.2013	-	3027	104.50	105.29	1.06	1.86	3.19	25.64	11.42	8.95	-	5.42	4.97
Красноярский край, 01	7.23	1500	10.30	08.12.2005	-	121	101.20	101.40	0.00	0.05	-0.30	17.78	10.16	6.16	-	0.33	0.31
Красноярский край, 02	0.08	1500	10.95	26.10.2006	-	443	104.25	104.45	0.10	-0.57	0.96	5.10	10.48	7.23	-	1.15	1.07
Краснодарский край, 01	0.01	605	10.50	15.05.2007	-	644	103.45	0.00	0.15	0.00	0.52	24.16	10.14	8.14	-	1.62	1.50
Ленинградская обл., 02	0.00	800	14.01	08.12.2010	-	1947	121.50	124.99	0.00	3.21	1.00	20.73	11.59	9.19	-	4.01	3.67
Московская обл., 05	107.38	12000	10.00	30.03.2010	-	1694	105.80	105.90	-0.12	0.54	1.23	34.52	9.45	7.75	-	2.45	2.27
Московская обл., 04	0.46	9600	11.00	21.04.2009	-	1351	110.75	111.00	0.50	0.72	1.37	4.22	9.95	7.91	-	3.11	2.89
Нижегородская обл. 01	0.00	1000	11.80	01.11.2006	-	449	103.70	104.70	0.00	0.29	0.13	1.94	11.29	8.12	-	1.16	1.08
Нижегородская обл. 02	1.04	2500	10.49	02.11.2008	-	1181	104.00	104.10	0.54	0.97	1.48	4.60	10.09	8.62	-	2.28	2.10
Новосибирская обл.	0.13	1500	13.50	27.07.2006	-	352	104.80	104.86	-0.10	0.05	0.14	2.96	12.88	8.53	-	0.92	0.85
Новосибирская обл. 02	5.48	2000	13.30	29.11.2007	-	842	109.90	109.95	-0.05	0.83	1.26	24.78	12.10	8.80	-	2.00	1.83
Самарская обл., 01	5.21	2370	12.00	04.07.2006	-	329	104.10	104.20	0.68	0.63	-0.48	11.51	11.52	7.33	-	0.86	0.80
Тверская обл., 02	0.56	1000	16.90	23.11.2006	-	471	110.95	111.10	0.05	0.14	-0.22	34.73	15.21	8.00	-	1.16	1.07
Томская обл., 01	0.00	400	12.00	19.11.2005	-	102	101.15	0.00	0.00	0.00	-0.89	26.96	11.88	8.12	-	0.28	0.26
Томская обл., 02	0.00	500	12.00	27.07.2006	-	352	102.55	103.55	0.05	0.00	-0.12	3.95	11.70	8.86	-	0.94	0.86
Томская обл., 03	3.21	600	12.00	13.10.2007	-	795	105.16	105.55	0.34	0.10	1.11	38.79	11.41	8.17	-	1.93	1.79
Хабаровский край, 01	0.10	300	13.09	27.08.2005	-	18	100.22	100.37	-0.02	0.08	-0.89	26.54	13.06	7.79	-	0.05	0.05
Хабаровский край, 02	6.67	700	12.00	05.10.2006	-	422	103.10	103.45	-0.05	-0.02	0.24	11.51	11.63	8.07	-	1.09	1.01
ХМАО, 01	0.00	1000	15.00	08.12.2005	-	121	101.31	0.00				24.25	14.41	2.47	-	0.33	0.32
ХМАО, 02	0.00	5000	12.00	27.05.2008	-	1022	101.96	0.00	0.00	0.76	1.13	24.00	10.63	6.97	-	2.43	2.28
Чувашия, 01	0.00	285	12.00	12.08.2005	-	3	0.00	0.00	0.00	0.00	-0.63	29.26	11.98	-9.60	-	0.01	0.01
Чувашия, 02	0.10	500	9.50	13.04.2007	-	612	102.05	102.35	0.34	0.49	-0.30	7.03	9.28	8.23	-	1.56	1.44
Чувашия, 03	0.00	750	12.33	27.03.2009	-	1326	110.08	110.60	0.00	0.46	1.86	45.27	11.20	9.20	-	2.95	2.70
Якутия, 03	0.00	800	12.00	17.06.2008	-	1043	108.08	110.20	0.00	2.71	-0.47	16.11	10.92	8.33	-	2.45	2.26
Якутия, 04	0.00	1000	14.00	16.03.2006	-	219	104.25	104.35	0.00	-0.31	-0.58	20.71	13.42	6.37	-	0.58	0.54
Якутия, 05	0.00	2000	10.00	21.04.2007	-	620	101.40	102.50	0.00	1.00	-0.50	5.21	9.85	8.12	-	1.59	1.47
ЯНАО, 01	0.00	1800	11.00	03.08.2008	-	1090	105.00	115.50	0.00	0.00	-0.55	1.21	10.34	8.06	-	2.64	2.45
Ярославская обл., 02	0.00	1000	13.28	03.07.2007	-	693	108.00	109.00	0.00	0.60	0.00	12.73	12.24	8.40	-	1.70	1.57
Ярославская обл., 03	0.00	1000	12.50	17.11.2006	-	465	103.60	103.90	0.00	0.39	-0.19	28.42	12.03	7.94	-	0.92	0.85
Москва 24	0.00	3000	15.00	02.09.2005	-	24	100.12	0.00	0.00	0.12	-1.21	27.95	14.83	-2.83	-	0.07	0.07
Москва 35	0.00	3900	10.00	18.06.2006	-	313	103.45	103.60	-0.02	-0.19	0.08	1.64	9.67	-4.20	-	0.24	0.25
Москва 28	0.00	3000	15.00	25.12.2005	-	138	103.50	104.50		1.15	-0.29	18.49	14.22	0.43	-	0.37	0.37
Москва 32	0.02	4000	10.00	25.05.2006	-	289	103.10	103.26	-0.05	0.03	-0.32	20.82	9.70	6.09	-	0.76	0.71
Москва 37	0.00	3900	10.00	23.09.2006	-	410	104.10	104.65	0.00	-0.48	0.02	12.88	9.61	6.36	-	1.07	1.00
Москва 27	0.00	4000	15.00	20.12.2006	-	498	111.05	112.00	0.00	-0.13	-0.18	20.55	13.39	5.91	-	1.24	1.17
Москва 42	0.00	3000	10.00	13.08.2007	-	734	0.00	0.00	0.00	-0.05	-0.51	24.11	9.37	6.55	-	1.81	1.70
Москва 31	1.06	5000	10.00	20.05.2007	-	649	105.85	106.25	0.01	0.00	0.28	1.10	9.42	6.81	-	1.83	1.72
Москва 40	0.15	4000	10.00	26.10.2007	-	808	106.85	107.05				13.15	9.34	6.57	-	1.92	1.80
Москва 29	0.60	5000	10.00	05.06.2008	-	1031	108.10	108.24	0.10	0.08	0.32	17.81	9.24	6.85	-	2.50	2.34
Москва 36	0.00	4000	10.00	16.12.2008	-	1225	108.71	109.20	0.00	-0.14	0.51	14.79	9.19	7.13	-	2.92	2.72
Москва 41	2.92	5000	10.00	30.07.2010	-	1816	107.00	108.00	0.00			2.74	9.26	7.47	-	4.08	3.80
Москва 38	0.00	5000	10.00	26.12.2010	-	1965	110.70	111.20	0.00	0.63	-0.36	12.05	9.07	7.77	-	4.31	4.00
Москва 39	35.75	5000	10.00	21.07.2014	-	3268	104.82	104.95	0.00	0.12	0.43	5.21	9.53	8.03	-	6.28	5.82
Всего	210.26	124780															

Источники: REUTERS, расчеты Банка Москвы

ЭМИТЕНТЫ	ОБЪЕМЫ		ПОГАШЕНИЕ/ ВЫКУП			ЦЕНА		ИЗМЕНЕНИЕ,%			ДОХОДНОСТЬ,%			ДЮРАЦИЯ			
	Оборот, млн. руб.	Объем, млрд. руб.	Купон, %	Погашение	Оферта	Дней до погашения	Покупка	Продажа	день	неделя	месяц	НКД	Текущая	К погаш.	К оферте	Дюр. лет.	Мод. дюр.
Итоги торгов корпоративными облигациями																	
Нефть и газ																	
ГАЗПРОМ А2	60.90	5000	15.21	03.11.2005	-	86	102.30	102.40	-0.10	-0.13	-0.50	39.17	14.87	5.13	-	0.24	0.22
ГАЗПРОМ А3	35.02	10000	8.11	18.01.2007	-	527	102.25	102.35	0.29	0.39	0.00	2.89	7.93	6.52	-	1.39	1.30
ГАЗПРОМ А4	15.98	5000	8.22	11.06.2010	-	1646	103.03	103.40	-0.15	0.24	0.93	39.19	7.98	7.54	-	3.73	3.47
ГАЗПРОМ А5	0.00	5000	7.58	09.10.2007	-	791	101.50	101.80	0.00	-0.59	0.34	24.71	7.47	6.93	-	1.99	1.86
НГК ИТЕРА	0.10	2000	13.50	07.12.2007	07.12.2005	850	101.90	102.00	0.04	-0.24	0.00	23.30	13.24	-	7.14	0.33	0.31
Лукойл 02	46.13	6000	7.15	17.11.2009	20.11.2007	1561	100.46	100.60	0.16	0.25	0.25	15.08	7.11	-	6.99	2.12	1.98
НОВАТЭК, 01	3.55	1000	9.40	30.11.2006	-	478	101.50	0.00	0.04	0.00	0.50	17.51	9.26	8.28	-	1.24	1.15
Нортагаз, 01	1.52	2100	16.00	09.11.2005	-	92	101.53	101.62	0.06	0.05	0.09	39.45	15.74	9.07	-	0.25	0.23
Татнефть 03	0.00	1500	12.00	01.07.2006	-	326	104.15	104.60	0.00	-0.13	-0.67	12.82	11.54	7.39	-	0.87	0.81
ТНК, 05	0.00	3000	15.00	28.11.2006	-	476	110.52	112.00	0.00	0.18	-0.54	29.59	13.55	6.40	-	1.21	1.14
Химия и нефтехимия																	
АМТЕЛ ХК, 01	15.12	1200	12.50	15.11.2007	22.11.2005	828	100.70	100.90	0.25	-0.15	0.05	28.08	12.39	-	8.75	0.29	0.26
Акрон, 01	5.06	600	13.45	01.11.2005	-	84	101.00	101.30	0.00	-0.05	-0.54	2.58	13.29	8.12	-	0.23	0.21
Амтелшинпром, 01	1.06	600	19.00	23.12.2005	-	136	0.00	103.90	-0.24	0.19	-0.38	23.95	18.30	8.16	-	0.37	0.34
АЦБК-Инвест, 02	0.00	500	11.80	20.05.2008	21.11.2006	1015	101.10	103.00	0.00	0.17	1.28	24.89	11.65	-	11.14	1.18	1.06
Дорогобуж, 01	0.00	900	9.90	11.06.2008	13.12.2006	1037	100.80	101.90	0.00	0.49	1.30	14.92	9.81	-	9.32	1.28	1.17
Куйбышевазот, 01	5.02	600	9.00	15.06.2006	15.12.2005	310	100.31	100.65	0.20	0.00	0.10	13.32	8.96	-	7.90	0.35	0.32
НИКОСХИМ, 01	4.98	750	15.00	14.12.2006	-	492	100.51	100.70	-0.49	0.65	1.16	22.19	14.92	14.28	-	1.25	1.09
НКНХ-03	0.00	2000	9.50	01.09.2007	01.09.2005	753	0.00	0.00	0.00	0.00	0.00	17.96	9.45	-	0.75	0.06	0.06
НКНХ, 04	0.00	1500	9.99	26.03.2012	02.04.2009	2421	103.30	103.50	0.10	1.32	1.38	34.76	9.66	-	9.03	3.06	2.80
Нэфис Косметикс, 01	0.00	400	12.00	22.04.2007	21.10.2005	621	100.35	100.65	0.00	-0.25	-0.43	35.84	11.95	-	9.62	0.20	0.18
САНОС 01	0.00	300	14.00	13.02.2006	-	188	0.00	0.00	0.00	0.00	-0.09	67.89	13.59	8.07	-	0.48	0.45
САНОС 02	20.63	3000	9.70	10.11.2009	13.11.2007	1554	103.10	103.20	-0.15	0.29	1.08	22.32	9.40	-	8.57	2.04	1.88
Электроэнергетика																	
Башкирэнерго, 01	0.02	500	20.00	11.09.2005	-	33	101.00	101.50	0.00	0.15	-0.64	82.19	19.70	3.11	-	0.09	0.09
Башкирэнерго, 02	0.01	500	10.69	22.02.2007	25.08.2005	562	100.05	101.88	0.10	-0.15	-0.83	48.62	10.68	-	8.01	0.04	0.04
Ленэнерго, 01	0.00	3000	10.25	19.04.2007	-	618	99.01	101.50	0.00	0.00	-0.01	30.89	10.25	10.50	-	1.55	1.40
РАО ЕЭС 02	0.00	3000	15.00	21.10.2005	-	73	101.86	102.00	0.00	-0.05	-0.39	45.21	14.72	5.17	-	0.20	0.19
Свердловэнерго, 01	0.30	500	11.50	01.03.2007	05.09.2005	569	100.11	100.15	-0.15	0.00	-0.06	50.10	11.48	-	9.47	0.07	0.07
Татэнерго, 01	0.35	1500	9.65	13.03.2008	-	947	102.00	102.35	0.29	0.10	0.51	38.34	9.45	8.91	-	2.28	2.09
ФСК ЕЭС, 01	28.86	5000	8.80	18.12.2007	-	861	103.00	103.07	-0.24	0.49	0.29	11.81	8.54	7.52	-	2.16	2.01
Якутскэнерго, 01	0.01	400	16.00	31.08.2006	-	387	0.00	105.20	-0.09	0.09	0.48	69.70	15.21	9.06	-	0.96	0.88
Связь																	
Башинформсвязь 09	0.30	150	14.00	23.10.2005	-	75	100.50	0.00	-0.49	0.00	-0.29	41.42	13.86	8.69	-	0.21	0.19
Волгателеком	0.00	1000	15.00	21.02.2006	-	196	103.20	104.00	0.00	0.12	-1.21	32.05	14.49	6.60	-	0.51	0.48
Вымпелком 01	0.00	3000	9.90	16.05.2006	-	280	101.50	101.92	0.00	-0.10	-0.94	22.78	9.73	7.69	-	0.74	0.69
Дальсвязь 01	0.01	1000	15.00	15.11.2006	16.11.2005	463	106.00	0.00	0.00	0.14	-1.26	34.11	14.15	8.51	-	1.17	1.08
МГТС 04	0.58	1000	10.00	22.04.2009	26.04.2006	1352	102.00	0.00	0.28	0.00	-0.20	28.49	9.80	-	7.03	0.69	0.64
МГТС, 05	0.00	1500	8.30	25.05.2010	29.05.2007	1750	100.00	101.00	0.00	0.00	1.50	15.92	8.18	-	7.52	1.69	1.57
Мегафон Финас 01	0.00	1500	11.50	07.06.2006	-	302	102.75	103.30	0.00	0.18	0.00	19.53	11.14	7.50	-	0.80	0.74
Мегафон	0.00	1500	9.28	11.04.2007	-	610	101.30	0.00	0.00	0.00	0.35	30.00	9.15	8.53	-	1.54	1.42
Мегафон, 03	2.56	3000	9.25	15.04.2008	-	980	102.45	102.65	-0.15	0.89	1.50	28.38	9.03	8.40	-	2.38	2.19
РТК-ЛИЗИНГ, 04	0.00	2250	9.69	08.04.2008	13.04.2006	39546	100.81	100.97	0.00	0.21	0.04	31.59	9.59	-	7.10	0.65	0.61
Сибирьтелеком 03	1.06	1530	14.50	14.07.2006	-	339	105.95	106.15	-0.09	0.12	-0.82	9.93	13.68	7.81	-	0.90	0.83
Сибирьтелеком, 04	0.54	2000	12.50	05.07.2007	-	695	107.10	108.88	0.56	-0.65	0.33	11.30	11.66	8.47	-	1.74	1.61
Сибирьтелеком, 05	0.00	3000	9.20	25.04.2008	-	990	101.70	101.90	0.00	0.44	0.55	25.71	9.04	8.61	-	2.41	2.22
С3 Телеком, 02	1.01	1500	13.20	03.10.2007	05.10.2005	785	100.90	101.30	-0.05	0.20	-0.64	12.30	13.03	-	4.76	0.16	0.15
С3 Телеком, 03	0.00	3000	9.25	24.02.2011	28.02.2008	2025	101.91	0.00	0.00	0.25	0.54	17.23	9.07	-	8.66	2.27	2.09
СМАРТС, 01	0.00	275	18.00	20.11.2005	-	103	0.00	104.80	0.00	0.00	-1.20	38.47	17.56	8.68	-	0.29	0.26
СМАРТС, 02	0.00	500	0.00	26.06.2007	-	686	0.00	100.20	0.00	0.00	0.05	0.00	0.00	-0.05	-	1.88	1.88
СМАРТС, 03	9.37	1000	15.10	29.09.2009	05.10.2005	1512	102.95	103.15	0.06	0.49	-1.20	52.13	14.66	-	-3.76	0.16	0.16
Таттелеком, 03	0.00	600	11.75	06.05.2007	-	635	0.00	0.00	0.00	0.76	-0.24	27.68	11.27	9.40	-	1.56	1.43
УРСИ 03	15.72	3000	14.25	18.07.2006	-	343	106.02	106.12	-0.03	0.09	-0.38	8.20	13.44	7.62	-	0.91	0.84
УРСИ 04	0.83	3000	9.99	01.11.2007	-	814	103.47	103.60	-0.03	0.24	0.54	26.28	9.65	8.41	-	2.01	1.85
УРСИ 05	0.00	2000	9.19	17.04.2008	-	982	101.80	101.95	0.00	0.30	0.65	27.70	9.05	8.68	-	2.38	2.19
Центртелеком 03	5.09	2000	12.35	15.09.2006	-	402	104.40	104.50	0.00	0.28	0.10	48.72	11.82	8.14	-	1.02	0.94
Центртелеком 04	0.00	5623	13.80	21.08.2009	-	1473	0.00	0.00	0.00	0.84	2.02	65.79	12.09	9.72	-	3.11	2.83
Центральный Телеграф 0	0.00	500	16.00	22.08.2006	-	378	106.20	111.00	0.00	0.85	-0.38	33.75	14.95	9.14	-	0.95	0.87
ЮТК, 01	0.00	1500	14.24	14.09.2006	-	401	104.70	105.78	0.00	0.46	0.21	56.57	13.59	9.78	-	1.00	0.92
ЮТК, 02	0.00	1500	12.00	07.02.2007	08.02.2006	547	0.00	0.00	0.00	0.00	-0.02	59.51	11.87	-	9.87	0.47	0.43
ЮТК, 03	7.91	3500	12.30	10.10.2009	13.04.2006	1523	102.05	102.09	-0.05	0.44	0.16	41.79	12.05	-	9.02	0.65	0.59
Металлургия																	
Выксунский МЗ 01	5.03	1000	15.00	31.08.2005	-	22	100.50	101.55	-0.71	0.11	-0.38	65.75	14.93	6.26	-	0.06	0.06
Евразхолдинг 01	0.00	1000	12.50	05.12.2005	-	118	101.66	102.16	0.00	0.00	-1.27	22.26	12.33	8.04	-	0.32	0.30

ЭМИТЕНТЫ	ОБЪЕМЫ		ПОГАШЕНИЕ/ ВЫКУП			ЦЕНА	ИЗМЕНЕНИЕ,%			ДОХОДНОСТЬ,%			ДЮРАЦИЯ				
	Оборот, млн. руб.	Объем, млрд. руб.	Купон, %	Погашение	Оферта		Дней до погашения	Покупка	Продажа	день	неделя	месяц	НКД	Текущая	К погаш.	К оферте	Дюр. лет.
Машиностроение																	
Автоваз, 02	0.00	3000	10.78	13.08.2008	17.08.2005	1100	0.00	0.00	0.00	0.36	-0.03	51.39	10.77	-	5.47	0.02	0.02
Вагонмаш, 01	0.61	300	13.50	19.06.2008	22.06.2006	1045	100.91	101.05	0.35	1.15	0.00	17.38	13.36	-	12.51	0.84	0.74
ВКМ-Финанс, 01	0.00	1000	10.25	04.06.2008	06.12.2006	1030	101.20	101.45	0.00	-0.25	1.45	17.41	10.17	-	9.84	1.25	1.14
ГТ-ТЭЦ Энерго 02	22.51	1500	12.50	22.06.2006	-	317	101.30	101.45	-0.02	0.03	-0.03	16.10	12.33	11.02	-	0.84	0.76
ГТ-ТЭЦ Энерго 03	6.45	1500	12.04	18.04.2008	23.10.2006	983	101.31	101.39	0.04	0.20	0.55	35.96	11.87	-	11.04	1.12	1.01
ИжАвто, 01	0.80	1200	12.50	14.03.2007	14.09.2005	582	100.11	100.20	-0.04	0.14	0.01	50.00	12.49	-	10.83	0.10	0.09
ИРКУТ 02	2.55	1500	16.00	02.11.2005	-	85	101.95	102.10	-0.05	-0.10	-0.78	42.52	15.66	6.36	-	0.23	0.22
КАМАЗ-Финанс	0.00	1200	12.30	11.11.2006	11.11.2005	459	100.60	101.05	0.00	0.25	-0.12	29.99	12.21	-	9.24	0.26	0.24
ЛОМО, 02	2.52	700	14.20	11.07.2006	-	336	101.00	101.30	0.35	0.00	0.96	10.89	14.01	12.96	-	0.89	0.79
МиГ-Финанс, 01	4.08	1000	16.00	03.06.2009	15.12.2005	1394	101.51	101.80	0.09	0.29	0.20	27.18	15.70	-	9.51	0.35	0.32
ОМЗ 04	5.30	900	14.25	26.02.2009	31.08.2006	1297	105.60	106.90	0.09	-0.09	1.39	62.08	13.44	-	8.38	0.97	0.89
Русские Автобусы	0.52	500	14.00	22.05.2006	-	286	102.20	102.24	-0.15	0.24	-0.05	30.30	13.70	11.23	-	0.75	0.68
Салют-Энергия, 01	0.00	3000	14.00	25.12.2007	27.12.2005	868	101.82	101.95	0.00	-0.08	0.34	16.11	13.75	-	8.87	0.38	0.35
Сатурн Инвест	2.56	500	15.00	05.08.2006	-	361	105.80	105.99	-0.19	0.00	-0.29	1.64	14.18	8.94	-	0.96	0.88
НПО САТУРН, 01	0.00	1500	11.50	23.03.2008	28.03.2006	39530	101.60	102.10	0.11	0.00	-0.05	43.48	11.29	-	8.56	0.60	0.56
Северсталь-авто	0.00	1500	11.25	21.01.2010	25.01.2007	1626	104.00	105.00	0.00	0.34	0.24	3.70	10.82	-	8.46	1.39	1.28
ТВЗ, 01	0.32	750	14.60	10.10.2006	-	427	104.75	105.25	0.20	0.09	-0.19	48.40	13.87	6.44	-	0.64	0.60
Трансмашхолдинг, 01	0.26	1500	14.00	01.12.2007	05.06.2006	844	103.80	103.84	0.00	0.09	-0.23	26.47	13.49	-	9.07	0.79	0.72
Уралвагонзавод, 01	0.00	2000	13.36	30.09.2008	03.10.2006	1148	103.00	103.54	0.00	0.15	0.15	46.12	12.93	-	10.43	1.06	0.96
Добывающая промышленность																	
АЛРОСА 19	0.00	3000	16.00	23.10.2005	-	75	102.16	102.40	0.00	-0.07	-0.42	47.34	15.66	5.09	-	0.21	0.20
Полиметалл, 01	1.06	750	17.50	21.03.2006	-	224	105.46	0.00	0.24	0.05	-0.52	67.12	16.57	7.68	-	0.58	0.53
СУЭК, 02	0.00	1000	11.00	15.02.2007	16.02.2006	555	101.10	101.60	0.00	0.10	-0.13	24.71	10.86	-	8.70	0.50	0.46
Хайленд Голд Финанс, 01	2.02	750	12.00	02.04.2008	09.10.2006	967	100.60	101.15	-0.05	0.15	-0.05	11.18	11.91	-	11.79	1.10	0.98
Пищевая промышленность																	
АПК ОГО, 01	12.67	1100	15.50	22.04.2007	28.04.2006	621	99.86	99.90	0.05	0.09	0.15	39.34	15.52	-	16.16	0.68	0.58
Балтимор-Нева	0.40	500	16.00	05.09.2006	02.09.2005	392	100.35	100.49	-0.29	-0.23	0.03	29.81	15.95	-	10.93	0.07	0.06
Балтимор-Нева, 03	0.00	800	11.65	15.05.2008	23.11.2006	1010	101.50	101.95	0.00	0.10	1.35	26.17	11.48	-	10.49	1.21	1.09
Вимм-Билль-Данн	2.13	1500	10.78	11.04.2006	-	245	102.22	102.40	0.22	0.03	-0.05	35.15	10.55	7.30	-	0.65	0.60
Группа ОСТ, 02	0.03	1000	13.60	08.05.2008	22.05.2006	1003	102.60	102.70	-0.03	0.49	2.00	33.16	13.27	-	9.87	0.75	0.68
Джей-Эф-Си, 01	2.16	700	14.00	06.10.2005	-	58	100.55	100.80	0.06	0.09	-0.30	8.86	13.89	8.78	-	0.16	0.15
Джей-Эф-Си, 02	1.02	1200	14.00	04.12.2007	06.12.2005	847	102.11	102.60	0.15	0.51	-0.07	24.16	13.71	-	7.08	0.33	0.30
Инвестпроект, 01	0.00	1000	10.80	16.05.2007	-	645	101.00	0.00	0.00	0.40	0.60	24.56	10.69	10.40	-	1.62	1.47
Микояновский	0.00	1000	13.50	18.09.2006	-	405	103.11	105.70	0.00	0.29	0.57	52.89	12.86	8.84	-	1.02	0.94
Нутринвестхолдинг, 01	1.91	1200	12.00	09.06.2009	13.06.2006	1400	100.70	101.10	0.00	0.70	0.00	18.41	11.92	-	11.58	0.80	0.72
Парнас-М, 01	0.31	500	12.75	15.03.2006	-	218	101.61	101.78	-0.02	-0.20	-0.09	19.21	12.53	9.99	-	0.57	0.52
Праймери Дон, 01	0.00	750	13.50	10.11.2006	11.11.2005	458	0.00	0.00	0.00	0.00	0.25	32.55	13.30	-	9.81	0.25	0.23
Разгуляй-Центр 01	0.00	1000	14.00	05.06.2006	-	300	101.60	101.85	0.00	0.64	1.27	25.32	13.74	11.78	-	0.79	0.71
Русский Продукт, 04	0.00	440	13.95	11.05.2010	16.05.2006	1736	0.00	0.00	0.00	0.10	0.90	32.10	13.81	-	13.16	0.72	0.63
Хлеб Алтай, 01	0.00	350	12.90	15.06.2008	16.06.2006	1041	0.00	0.00	0.00	0.00	0.00	19.08	12.90	-	13.52	0.81	0.71
ЭФКО, 01	0.00	1000	15.50	05.09.2006	06.09.2005	392	100.80	101.85	0.00	0.00	-0.49	65.40	15.36	-	3.51	0.08	0.07
Пивоварение																	
Балтика, 01	5.08	1000	8.75	20.11.2007	-	833	101.50	101.89	0.41	0.49	0.42	11.75	8.62	8.18	-	2.16	2.00
Красный Восток-Инвест	0.00	1500	11.50	25.02.2007	24.02.2006	565	102.01	102.20	0.00	0.29	0.65	52.30	11.27	-	7.80	0.52	0.48
ПИТ-Инвестментс 01	0.08	1000	12.00	28.09.2006	-	415	102.00	102.30	-0.29	0.39	1.29	43.07	11.76	10.32	-	1.06	0.96
ПИТ-Инвестментс 02	1.05	1500	14.25	23.03.2009	29.09.2006	1322	104.85	105.00	0.00	0.30	1.36	52.32	13.58	-	9.68	1.04	0.95
САН Интербрю	0.00	2500	13.00	15.08.2006	-	371	105.50	106.00	0.00	-0.05	-0.43	8.19	12.30	6.14	-	0.83	0.78
Розничный сектор																	
Евросеть, 01	1.83	1000	16.33	25.04.2006	-	259	103.35	103.38	0.03	0.38	0.59	46.98	15.80	11.48	-	0.67	0.60
Копейка ТД, 01	0.00	1200	9.75	17.06.2008	19.12.2006	1043	101.90	102.70	0.00	1.91	0.00	13.09	9.57	-	8.51	1.28	1.18
Марта-Финанс, 01	0.00	700	14.84	22.05.2008	25.05.2006	1017	103.00	104.00	0.00	0.48	1.57	30.49	14.29	-	9.85	0.76	0.69
Пятерочка Финанс, 01	5.38	1500	11.45	12.05.2010	-	1737	107.50	108.25	-0.13	1.60	6.25	26.04	10.65	9.67	-	3.75	3.42
Лесная промышленность и ЦБК																	
АЦБК-Инвест	0.00	500	13.50	07.09.2006	-	394	0.00	103.29	0.00	0.29	0.00	22.56	13.07	10.62	-	1.00	0.91
Волеа 01	0.00	1500	12.00	13.03.2007	14.09.2005	581	98.25	98.50	0.15	0.36	-0.30	48.00	12.18	-	45.97	0.10	0.07
ГОТЭК	0.00	550	12.50	06.06.2006	-	301	101.38	101.69	0.00	0.79	0.80	21.58	12.31	10.72	-	0.80	0.72
ПЭФ Союз, 01	0.00	300	16.00	09.10.2007	06.10.2005	791	101.00	101.40	0.00	-0.04	-0.83	54.36	15.83	-	8.52	0.16	0.15
Строительство и ипотека																	
АИЖК	0.00	1070	11.00	01.12.2008	-	1210	108.90	109.20	0.00	0.09	0.44	20795	10.09	8.01	-	2.84	2.63
АИЖК, 02	0.00	1500	11.00	01.02.2010	-	1637	110.50	111.90	0.00	0.00	0.14	2.41	9.99	8.42	-	3.70	3.41
АИЖК, 03	0.00	2250	9.40	15.10.2010	-	1893	105.25	106.25	0.00	0.00	0.05	6.44	8.95	8.13	-	3.34	3.09
АИЖК, 04	0.00	900	8.70	01.02.2012	-	2367	103.50	104.70	0.00	1.22	0.74	1.91	8.37	8.14	-	5.05	4.67
Главмострой, 01	15.58	2000	13.00	27.05.2007	27.05.2006	656	101.05	101.19	0.10	0.05	0.03	26.36	12.86	-	12.03	0.75	0.67
ИНТЕКО 01	0.00	1200	10.95	15.02.2007	-	555	95.00	100.00	0.00	0.00	1.02	51.90	11.06	12.02	-	1.37	1.22
Искитимцемент, 01	0.00	200	16.80	24.12.2006	25.12.2005	502	103.75	104.20	0.00	0.00	0.97	2					

ЭМИТЕНТЫ	ОБЪЕМЫ		ПОГАШЕНИЕ/ ВЫКУП			ЦЕНА		ИЗМЕНЕНИЕ,%			ДОХОДНОСТЬ,%			ДЮРАЦИЯ			
	Оборот, млн. руб.	Объем, млрд. руб.	Купон, %	Погашение	Оферта	Дней до погашени я	Покупка	Продаж а	день	неделя	месяц	НКД	Текуща я	К погаш.	К оферте	Дюр. лет.	Мод. дюр
Транспорт																	
АвиаК. Самара, 01	13.12	350	15.00	08.03.2007	-	576	102.70	103.00	0.34	0.15	0.20	62.47	14.56	12.60	-	1.38	1.23
Ист Лайн Хэндлинг, 02	0.00	3000	11.59	22.05.2008	-	1017	100.36	100.50	0.00	0.20	0.20	23.82	11.53	5.44	-	2.46	2.34
РЖД, 03	25.76	4000	8.33	02.12.2009	-	1576	103.01	103.14	-0.17	0.45	1.07	14.15	8.08	7.61	-	3.68	3.42
РЖД, 02	0.00	4000	7.75	05.12.2007	-	848	101.60	101.80	-0.20	0.19	0.45	13.16	7.61	7.01	-	2.15	2.01
РЖД, 01	0.08	4000	6.59	07.12.2005	-	120	100.17	100.45	0.00	-0.12	0.07	11.19	6.58	6.21	-	0.33	0.31
Транснефтепродукт	0.01	1000	8.90	10.05.2006	-	274	100.70	0.00	-0.01	0.00	-0.30	21.95	8.80	7.35	-	0.73	0.68
Финансовый сектор																	
АльфаФинанс, 01	0.00	1000	8.50	08.06.2007	-	668	0.00	0.00	0.00	-	-	13.97	8.50	1.60	-	1.77	1.74
АльфаФинанс, 02	0.00	2000	8.50	31.03.2010	05.04.2006	1695	0.00	0.00	0.00	0.00	0.00	29.11	8.55	-	9.66	0.63	0.58
Банк Зенит, 01	5.02	1000	8.50	24.03.2007	-	592	100.31	100.45	0.05	0.02	-0.02	32.14	8.47	3.07	-	1.52	1.48
Внешторгбанк 03	2.08	2000	14.00	22.02.2006	-	197	104.03	0.00	0.03	-0.15	-0.33	29.15	13.46	6.11	-	0.54	0.51
Внешторгбанк 04	9.98	5000	5.60	19.03.2009	24.03.2006	1318	99.63	99.75	0.10	0.00	-0.05	21.17	5.61	-	6.07	0.61	0.57
ММБ, 01	0.00	1000	8.30	13.02.2007	-	553	0.00	0.00	0.00	0.00	0.35	39.79	8.21	7.66	-	1.40	1.30
Росбанк, 01	0.00	3000	9.25	15.02.2009	14.02.2007	1286	0.00	0.00	0.00	0.08	0.13	45.11	9.12	-	8.40	1.39	1.28
Русский Стандарт 02	0.00	1000	14.04	14.06.2006	-	309	104.77	104.85	0.00	0.33	0.00	21.15	13.39	8.13	-	0.81	0.75
Русский Стандарт 03	5.01	2000	12.90	22.08.2007	01.09.2005	743	100.16	100.22	0.00	-0.10	-0.25	59.02	12.87	-	6.93	0.06	0.06
Русский Стандарт 04	0.00	3000	8.99	03.03.2008	02.03.2006	937	100.35	100.50	0.00	0.00	0.15	39.65	8.96	-	8.49	0.54	0.50
ХКБ Банк, 01	0.00	1500	11.25	16.10.2007	18.10.2005	798	100.30	100.75	-0.35	-0.05	-0.35	34.52	11.22	-	9.34	0.19	0.18
ХКБ Банк, 02	8.84	3000	8.50	11.05.2010	16.05.2006	1736	100.10	100.15	0.03	0.04	0.10	19.56	8.49	-	8.52	0.75	0.69
Всего по данным	482.69	259508															

Источники: REUTERS, расчеты Банка Москвы

ЭМИТЕНТЫ	ОБЪЁМ		ПОГАШЕНИЕ		ЦЕНА		ИЗМЕНЕНИЕ,%			ДОХОДНОСТЬ,%			РЕЙТИНГ			ДЮРАЦИЯ	
	Объем, млн.	Купон,%	Погашение	Дней до погашения	Покупка	Продажа	день	неделю	месяц	К погаш.	Текущая	Спрэд к benchmark	S&P	Moody's	Fitch	Дюр. лет.	Мод. дюр
Суверенные еврооблигации																	
Россия 07	\$ 2 400	10	26.06.2007	685	109.31	109.50	-0.11	-0.17	-0.79	4.72	9.15	60	BBB-	Baa3	BBB	1.73	1.69
Россия 10	\$ 2 718	8.25	31.03.2010	1694	108.13	108.38	0.06	-0.17	-0.57	4.86	7.63	69	BBB-	Baa3	BBB	2.35	2.29
Россия 18	\$ 3 466	11	24.07.2018	4731	147.50	148.25	-0.21	-0.08	-0.67	5.74	7.46	136	BBB-	Baa3	BBB	8.19	7.96
Россия 30	\$ 19 526	5	31.03.2030	8999	110.81	110.94	0.00	0.17	-0.84	5.70	4.51	132	BBB-	Baa3	BBB	8.18	7.95
Россия 28	\$ 2 500	12.75	24.06.2028	8354	179.75	180.31	-0.07	0.49	-1.10	6.19	7.09	162	BBB-	Baa3	BBB	10.91	10.59
Облигации Минфина РФ																	
MINFIN 6	\$ 1 750	3	14.05.2006	277	98.81	99.00	-0.06	-0.06	0.00	4.60	3.04	0	BBB-	Baa3	BBB	1.98	1.90
MINFIN 8	\$ 1 322	3	14.11.2007	826	96.44	96.75	-0.07	-0.07	0.07	9.13	3.11	0	BBB-	Baa3	BBB	2.78	2.58
MINFIN 5	\$ 2 837	3	14.05.2008	1008	94.63	94.63	0.00	0.33	0.07	5.08	3.17	0	BBB-	Baa3	BBB	3.76	3.57
MINFIN 7	\$ 1 750	3	14.05.2011	2103	87.31	87.63	-0.21	-0.29	-0.57	5.57	3.44	0	BBB-	Baa3	BBB	6.20	5.85
Облигации Aries																	
ARIES 01	€ 2 000	5.41	25.10.2007	806	105.74	105.86	-0.05	-0.09	0.30	2.77	5.12	61	BB+	Ba2	0.00		2.63
ARIES 02	€ 1 000	7.75	25.10.2009	1537	116.37	116.58	-0.09	0.15	-0.08	3.48	6.66	84	BB+	Ba2	0.00		3.59
ARIES 03	\$ 2 436	9.6	25.10.2014	3363	127.70	128.20	-0.37	-0.09	-1.06	5.69	7.52	130	BB+	Ba2	0.00		6.53
Муниципальные еврооблигации																	
Москва 06	€ 400	10.95	28.04.2006	261	105.40	106.10	-0.03	-0.14	-0.70	2.99	10.39	79	BBB-	Baa3	BBB	0.70	0.69
Москва 11	€ 374	6.45	12.10.2011	2254	111.28	111.56	-0.09	0.42	-0.26	4.32	5.80	140	BBB-	Baa3	BBB	5.08	4.87
Корпоративные еврооблигации																	
Сибнефть 07	\$ 400	11.5	13.02.2007	552	108.15	109.05	-0.13	-0.13	1.02	5.73	10.63	162	BB-	Ba3		1.42	1.38
ГАЗПРОМ 07	\$ 500	9.125	25.04.2007	623	106.54	106.79	-0.07	-0.08	-0.67	5.04	8.56	94	BB-	Baa3	BB	1.57	1.54
ТНК 07	\$ 700	11	06.11.2007	818	111.00	111.43	-0.31	0.19	0.37	5.66	9.91	154	BB-	Ba2		1.99	1.94
МТС 08	\$ 400	9.75	30.01.2008	903	107.75	108.38	-0.06	0.07	0.36	6.30	9.05	219	BB-	Ba3		2.25	2.18
Система 08	\$ 350	10.25	14.04.2008	978	107.87	108.25	-0.12	0.25	-0.32	6.96	9.50	278	B	B3	B+	2.34	2.26
Алроса 08	\$ 500	8.125	06.05.2008	1000	106.50	107.00	-0.30	0.16	-0.37	5.52	7.63	134	B	Ba3		2.46	2.39
Вимм-Билль-Данн	\$ 150	8.5	21.05.2008	1015	102.00	103.00	-0.23	0.63	0.59	7.68	8.33	350	B+	B3		2.48	2.39
ММК 08	\$ 300	8	21.10.2008	1168	102.55	103.05	-0.13	0.43	0.55	7.09	7.80	291	BB-	Ba3	BB-	2.81	2.72
Сибнефть 09	\$ 500	10.75	15.01.2009	1254	114.75	0.00	-0.55	0.22	2.67	5.92	9.37	174	BB-	Ba3		2.96	2.88
Северсталь 09	\$ 325	8.625	24.02.2009	1294	103.53	104.03	-0.11	0.68	-0.06	7.47	8.33	329	B+	B2	B+	3.00	2.90
Вымпелком 09	\$ 450	10	16.06.2009	1406	108.04	108.54	-0.27	0.47	0.18	7.54	9.26	337	BB-	B1		3.26	3.14
Евразхолдинг 09	\$ 300	10.88	03.08.2009	1454	110.50	111.50	0.00	0.50	-0.12	7.75	9.84	352	B+		BB-	3.35	3.23
НОРНИКЕЛЬ 09	\$ 500	7.125	30.09.2009	1512	101.25	0.00	0.02	0.75	1.07	6.77	7.04	253	BB	Ba2		3.56	3.44
ГАЗПРОМ 09	\$ 700	10.5	21.10.2009	1533	118.03	118.53	-0.18	-0.19	-0.83	5.60	8.90	137	BB-	Baa3	BB	3.46	3.37
ГАЗПРОМ 10	€ 1 000	7.8	27.09.2010	1874	116.66	117.06	-0.41	0.00	0.32	4.12	6.69	136	BB-	Baa3	BB	4.23	4.06
МТС 10	\$ 400	8.375	14.10.2010	1891	105.26	105.77	-0.07	0.47	0.68	7.11	7.96	288	BB-	Ba3		4.23	4.08
Вымпелком 11	\$ 300	8.375	22.10.2011	2264	103.38	0.00	0.00	0.00	0.00	7.68	8.10	344	BB-	B1		4.84	4.66
Система 11	\$ 350	8.875	28.01.2011	1997	105.01	105.51	-0.06	0.60	0.37	7.73	8.45	350	B	B3	B+	4.45	4.29
МТС 12	\$ 400	8	28.01.2012	2362	103.54	104.04	0.05	0.62	1.17	7.30	7.73	307	BB-	Ba3		5.17	4.99
Северсталь 14	\$ 375	9.25	19.04.2014	3174	105.04	105.29	-0.10	0.50	0.83	8.42	8.81	403	B+	B2	B+	6.05	5.81
Алроса 14	\$ 800	8.875	17.11.2014	3386	114.24	114.74	-0.14	0.62	0.12	6.78	7.77	239	B	Ba3		6.58	6.36
ГАЗПРОМ 13	\$ 1 750	9.625	01.03.2013	2760	121.22	121.72	-0.35	0.02	-0.71	6.08	7.94	169	BB-	Baa3	BB	5.54	5.38
ГАЗПРОМ 20	\$ 1 250	7.201	01.02.2020	5288	107.25	0.00	0.37	-1.19	0.08	6.42	6.71	204	BB-	Baa3	BB	9.39	9.09
ГАЗПРОМ 34	\$ 1 000	8.625	28.04.2034	10488	123.31	123.91	-0.05	-0.32	-0.56	6.77	6.99	221	BB-	Baa3	BB	12.26	11.86
Банковские еврооблигации																	
Газпромбанк 05	€ 150	9.75	04.10.2005	55	100.75	101.15	-0.10	0.07	-0.78	3.92	9.68	185	B+	Baa2		0.14	0.14
Альфабанк 05	\$ 175	10.75	19.11.2005	101	101.50	102.00	-0.07	0.02	-0.37	4.81	10.59	130	B	Ba2	B	0.26	0.26
МДМ 05	\$ 200	10.75	16.12.2005	128	101.63	101.88	-0.16	0.11	-0.45	5.72	10.58	222	B		B+	0.34	0.33
Альфабанк 06	\$ 190	8	13.04.2006	246	100.82	101.32	0.27	0.18	0.20	6.59	7.93	281	B	Ba2	B+	0.65	0.63
Банк ЗЕНИТ 06	\$ 125	9.25	12.06.2006	306	101.88	102.25	-0.12	-0.06	0.18	6.85	9.08	305		B1	B-	0.80	0.78
УралСиб Банк 06	\$ 140	8.875	06.07.2006	330	102.00	102.25	-0.08	0.17	0.00	6.44	8.70	-57		B1	B-	0.89	0.84
Сбербанк 06	\$ 1 000	5.4	24.10.2006	440	101.25	101.50	-0.03	0.09	0.06	4.43	5.33	59		Baa2	BBB	0.89	0.84
ВТБ 06	\$ 350	4.794	22.06.2006	316	100.65	100.81	-0.08	0.00	0.21	4.36	4.76	50	BB+		BBB		
Промсвязьбанк 06	\$ 200	10.25	27.10.2006	443	102.35	102.83	-0.10	0.19	-0.41	8.13	10.01	433	B-		B	1.13	1.09
МДМ 06	\$ 200	9.375	23.09.2006	409	103.61	104.10	-0.22	0.47	0.62	5.88	9.05	199	B		B+	1.02	0.97
Петрокоммерц 07	\$ 120	9	09.02.2007	548	101.93	102.90	0.00	0.00	0.08	7.60	8.83	348	B	B1		1.42	1.37
НОМОС 07	\$ 100	9.125	13.02.2007	552	101.55	101.85	0.00	0.51	-0.51	8.00	8.99	389		B1	B	1.43	1.38
Моснарбанк 07	\$ 200	5.329	05.10.2007	786	101.76	102.24	-0.38	0.33	0.07	4.77	5.24	86			BBB		
ИБГ Никойл	\$ 150	9	19.03.2007	586	101.48	101.97	-0.38	0.31	-0.06	7.98	8.87	387			B	1.47	1.42
Русс. Станд 07	\$ 300	8.75	14.04.2007	612	102.20	102.70	-0.04	0.18	0.27	7.32	8.56	321	BBB+			1.55	1.50
ВТБ 07	\$ 300	6.58	30.07.2007	719	104.00	104.50	-0.04	0.16	0.21	4.60	6.33	73			BBB		2.45
Газпромбанк 08	€ 1 050	7.25	30.10.2008	1177	104.33	104.83	-0.33	-0.30	-0.42	5.75	6.95	158	B+	Baa2		2.87	2.79
ВТБ 08	\$ 550	6.875	11.12.2008	1219	104.28	104.68	-0.20	0.32	-0.76	5.45	6.59	127	BB+		BBB	3.00	2.92
Росбанк, 09	\$ 225	9.75	24.09.2009	1506	103.53	104.02	0.88	0.62	-0.04	8.29	9.42	414	B-		B	2.42	2.37
Моснарбанк 08	\$ 150	4.375	30.06.2008	1055	96.95	97.60	-0.19	0.10	-0.41	5.54	4.51	136			BBB	2.72	2.65
Банк Москвы, 09	\$ 250	8	28.09.2009	1510	105.13	105.62	0.17	0.53	-0.06	6.56	7.61	232		Baa2	BBB	3.51	3.40
ВТБ 11	\$ 450	7.5	12.10.2011	2254	107.98	108.28	-0.25	0.41	-0.78	5.93	6.95	170	BB+		BBB	4.98	4.84
ВТБ 15	\$ 750	6.315	04.02.2015	3465	101.30	101.80	-0.24	0.71	-0.75	5.91	6.23	168	BB+		BBB	3.89	3.78
Сбербанк 15	\$ 1 000	6.23	11.02.2015	3472	100.87	0.00	-0.39	0.16	-0.48	6.01	6.18	177		Baa2	BBB	3.98	3.87

Источники: REUTERS

Мировой рынок долга

ЭМИТЕНТЫ	ЦЕНА		ИЗМЕНЕНИЕ,%			ДОХОДНОСТЬ,%	ДЮРАЦИЯ	РЕЙТИНГ	
	По закрытию	Последняя котировка	день	неделя	месяц	До погашения	Дюрация	S&P	Moody's
US10YT=RR	97.89	97.95	0.27	-0.87	-2.96	4.38	8.03	AAA	Aaa
US30YT=RR	111.97	112.13	0.38	-1.55	-4.08	4.57	14.47	AAA	Aaa
EU2YT=RR	99.38	99.44	-0.03	-0.11	-5.53	2.31	1.81	AAA	Aaa
EU10YT=RR	98.91	99.26	-0.09	-1.17	-0.88	3.34	8.55	AAA	Aaa
MEXGLB26=RR	157.88	158.31	-0.28	-1.13	-0.35	6.39	10.37	BBB	Baa1
BRAZILC=RR	100.75	100.75	-0.31	-0.49	-0.98	0.00	0.00	BB-	B1
BRAGLB27=RR	115.50	115.31	0.98	1.10	-1.52	8.56	9.72	BB-	B1
TRGLB30=RR	141.25	141.63	0.00	0.35	-1.90	7.98	10.36	BB-	B1
TRGLB10=RR	123.19	123.38	-0.25	0.00	-0.30	6.09	3.88	BB-	B1
ARGGLB30=RR	34.00	34.00	0.00	-2.86	16.67	67.05	2.12	B-	B3
RUSGLB30=RR	110.38	110.81	0.00	0.17	-0.84	5.70	8.18	BBB-	Baa3
RUSGLB10=RR	108.25	108.13	0.06	-0.17	-0.57	4.86	2.35	BBB-	Baa3

Источники: REUTERS

Индексы JPM EMBI+

EMBI+	СПРЭД		ИНДЕКС		ИЗМЕНЕНИЕ,%		
	Спрэд	Изменение за день	Значение	За день	С начала месяца	С начала года	За 12 месяцев
EMBI+	279	2	347.26	0.15	0.10	5.37	15.67
EMBI+ RUSSIA	133	8	410.49	-0.36	-0.42	9.19	21.62
EMBI+ MEXICO	147	2	317.54	0.17	-0.40	4.16	9.31
EMBI+ TURKEY	265	7	228.82	-0.34	-0.60	3.50	11.26
EMBI+ BRAZIL	381	-4	464.93	0.59	0.87	4.73	21.52
EMBI+ VENGUELA	413	1	491.91	0.53	0.67	4.48	20.33

Источники: J.P. Morgan Chase, REUTERS

Настоящий документ предоставлен исключительно в порядке информации и не является предложением о проведении операций на рынке ценных бумаг, и, в частности, предложением об их покупке или продаже. Настоящий документ содержит информацию, полученную из источников, которые Банк Москвы рассматривает в качестве достоверных. Однако Банк Москвы, его руководство и сотрудники не могут гарантировать абсолютные точность, полноту и достоверность такой информации и не несут ответственности за возможные потери клиента в связи с ее использованием. Оценки и мнения, представленные в настоящем документе, основаны исключительно на заключениях аналитиков Банка в отношении анализируемых ценных бумаг и эмитентов. Вознаграждение аналитиков не связано и не зависит от содержания аналитических обзоров, которые они готовят, или от существа даваемых ими рекомендаций.

Банк Москвы, его руководство и сотрудники не несут ответственности за инвестиционные решения клиента, основанные на информации, содержащейся в настоящем документе. Банк Москвы, его руководство и сотрудники не несут ответственности в связи с прямыми или косвенными потерями и/или ущербом, возникшим в результате использования клиентом информации или какой-либо ее части при совершении операций с ценными бумагами. Банк Москвы не берет на себя обязательства регулярно обновлять информацию, которая содержится в настоящем документе или исправлять возможные неточности. Сделки, совершенные в прошлом и упомянутые в настоящем документе, не всегда являются индикативными для определения результатов будущих сделок. На стоимость, цену или величину дохода по ценным бумагам или производным инструментам, упомянутым в настоящем документе, могут оказывать неблагоприятное воздействие колебания обменных курсов валют. Инвестирование в российские ценные бумаги несет значительный риск, в связи с чем клиенту необходимо проводить собственный анализ рынка и исследование надежности российских эмитентов до совершения сделок.

Настоящий документ не может быть воспроизведен, полностью или частично, с него нельзя делать копии, выдержки из него не могут использоваться для каких-либо публикаций без предварительного письменного разрешения Банка Москвы. Банк Москвы не несет ответственности за несанкционированные действия третьих лиц, связанные с распространением настоящего документа или любой его части.

КОНТАКТНАЯ ИНФОРМАЦИЯ

WWW.MMBANK.RU

**+7 (095) 105-8000
+7 (095) 924-0080**

		<u>e-mail</u>	<u>ВН, ТЕЛ.</u>
<u>ВИЦЕ-ПРЕЗИДЕНТ</u>	Сытников Алексей		
<u>НАЧАЛЬНИК УПРАВЛЕНИЯ ДОВЕРИТЕЛЬНЫХ ОПЕРАЦИЙ</u>	Касьянова Елена	Kasyanova_EA@mmbank.ru	4679
<u>СОПРОВОЖДЕНИЕ КЛИЕНТОВ</u> Менеджер по работе с клиентами	Шухова Алла	Shuhova_AG@mmbank.ru	4263
<u>АНАЛИТИЧЕСКИЙ ОТДЕЛ</u>			
Начальник отдела	Тремасов Кирилл	Tremasov_KV@mmbank.ru	4592
Анализ акций	Веденеев Владимир	Vedeneev_VY@mmbank.ru	2817
Анализ акций	Скворцов Дмитрий	Skvortsov_DV@mmbank.ru	2832
Анализ долговых рынков	Федоров Егор	Fedorov_EY@mmbank.ru	4233
Анализ долговых рынков	Лямин Михаил	Lyamin_MY@mmbank.ru	2844
<u>ОТДЕЛ УПРАВЛЕНИЯ АКТИВАМИ</u>			
Начальник отдела	Беспалов Алексей	Bespalov_AV@mmbank.ru	4220
Долговые инструменты	Храмцовский Станислав	HSS@mmbank.ru	2895
Акции	Волков Алексей	Volkov_A@mmbank.ru	2837